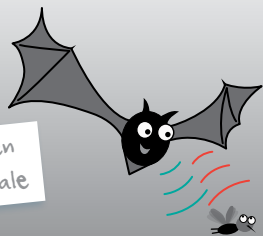


MINI-GUIDE DU PARC

PRATIQUE - LUDIQUE - FAMILIAL

CONNAÎTRE ET PROTÉGER LES CHAUVES-SOURIS

Les chauves-souris en
Caps et Marais d'Opale



Repérer la présence
de chauves-souris



Voler avec
les mains

Les chauves-souris
mangeuses d'insectes

L'écholocation



Apprendre
en s'amusant

Construire un nichoir



AOÛT 2017

Une autre vie s'invente ici

Les chauves-souris sont souvent méconnues. Victimes de leurs mœurs nocturnes, elles souffrent d'une mauvaise réputation. Pourtant leur présence est un bon indicateur de la qualité environnementale. Sur le territoire du Parc naturel régional des Caps et Marais d'Opale, on recense 18 espèces sur les 22 que comptent le Nord et le Pas-de-Calais. Ce mini-guide est une première approche pour mieux connaître les chauves-souris et apprendre à les protéger.

PORTRAITS DE FAMILLE

La chauve-souris est un mammifère c'est-à-dire que les petits sont nourris au lait maternel. C'est d'ailleurs le seul mammifère volant. La chauve-souris sort uniquement la nuit, on la qualifie d'animal nocturne. Partout en France, de nombreuses espèces sont classées « menacées » ou « vulnérables » car leurs populations déclinent. Plusieurs causes à cela: la disparition de leurs habitats naturels par l'Homme (dégradation et morcellement des paysages), l'emploi des insecticides dans les grandes cultures ou les potagers qui implique la réduction de leur ressource alimentaire, les dérangements de colonie, les accidents avec des véhicules, quelques prédateurs (chouette effraie) mais aussi leur faible dynamique de reproduction : les mères mettent au monde un seul jeune par an !



S. Bracquart

SAVEZ-VOUS ?

- Toutes les chauves-souris de France (34 espèces) sont protégées par la loi. Il est interdit de les détruire, de les mutiler, de les capturer et de les transporter (vivantes ou mortes).
- Il existe plus de mille espèces à travers le monde et trois seulement, vivant en Amérique du Sud, sucent le sang du bétail (chevaux et vaches).

MOT-CLÉ : CHIROPTÈRES

Les scientifiques ont créé un ordre à part pour classer les chauves-souris, l'ordre des « chiroptères » qui signifie « qui vole avec les mains ».

COMMENT FAIRE ? POUR REPÉRER LA PRÉSENCE DE CHAUVES-SOURIS

ASTUCE

> Si vous découvrez une colonie de chauves-souris, une chauve-souris blessée ou non, évitez de déranger la colonie et/ou de toucher les animaux, contactez SOS chauves-souris au 06 11 25 42 57.

> Si vous connaissez un site abritant des chauves-souris l'été, pensez à le renseigner sur le programme de sciences participatives du Muséum National d'Histoire Naturelle. Tapez « Vigie chiro » dans un moteur de recherche pour accéder à la page dédiée.

Repérer les indices de la présence des chauves-souris, c'est récolter une multitude d'informations pour vous permettre d'identifier l'espèce présente et ainsi mieux l'observer.

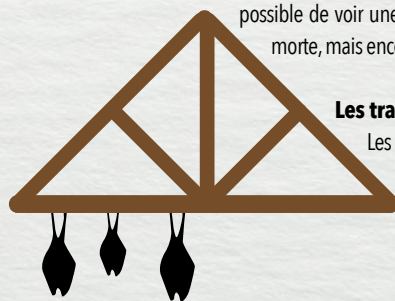
Le guano

Ce terme désigne les excréments des chauves-souris. De la taille d'un grain de riz, ces déjections s'émiettent rapidement si vous les écrasez entre les doigts. Si elles restent dures et tassées, ce sont des crottes de rongeurs.



Les individus morts.

Les jeunes ou les adultes affaiblis peuvent tomber au sol et mourir. Il est également possible de voir une chauve-souris momifiée, belle et bien morte, mais encore cramponnée au plafond.



Les traces au plafond

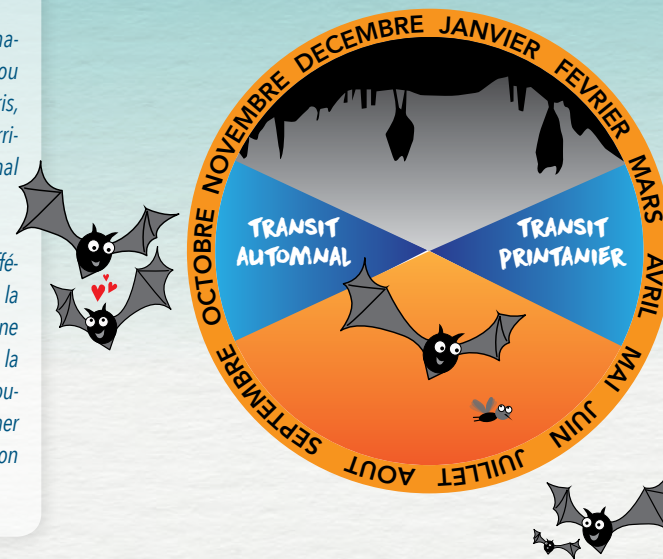
Les chauves-souris laissent différentes traces (urine, sécrétion du museau) qui colorent leur point d'accrochage. Leur support est alors plus foncé.

UNE ANNÉE DANS LA VIE DES CHAUVES-SOURIS

SAVEZ-VOUS ?

► Plus de 150 sites d'hibernation, avec présence effective ou potentielle de chauves-souris, ont été recensés sur le territoire du Parc naturel régional des Caps et Marais d'Opale.

► Il arrive parfois que la différence de température entre la cavité et le corps provoque une condensation de l'humidité à la pointe des poils. Si la chauve-souris se réveille, elle pourra lécher les gouttelettes formées sur son pelage pour éteindre sa soif.



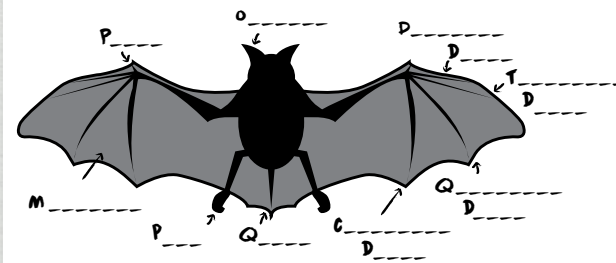
De novembre à mars, les chauves-souris vont séjourner dans un état de léthargie dans des sites tranquilles où la température est douce et constante (grottes, blockhaus, caves, etc.).

De mars à mai, les femelles recherchent des abris chauds, calmes et sombres comme des granges, des clochers, des greniers ou des arbres creux.

À partir de juin, les femelles mettent bas et élèvent leur unique petit. Les jeunes voleront et deviendront autonomes dès la fin du mois d'août.

De septembre à novembre, c'est la période des amours, mâles et femelles se regroupent pour l'accouplement et constituent des réserves de graisse vitales pour affronter les mois de jeûne hivernal.

COMMENT FAIRE ? RETROUVEZ LES MOTS MANQUANTS



réponses page 8

SAVEZ-VOUS ?

► Une chauve-souris peut se déplacer sur un plafond la tête en bas mais elle ne peut pas se déplacer sur le sol.

► Transpercée par accident, la membrane entre les doigts de la chauve-souris repousse et cicatrise sans problème.



UN LOGEMENT SUR MESURE

Les chauves-souris, face à la destruction de leurs habitats (vieux arbres, forêts, etc.) se sont habituées à la présence de l'homme en s'introduisant dans nos bâtiments. Les chauves-souris sont capables de se faufiler dans les très petits interstices des portes ou des fenêtres, des fissures murales, les jointures avec la toiture...

Pour leur permettre de se reposer et de se reproduire, pensez à leur proposer un gîte suspendu à un arbre ou accroché en façade.

Plusieurs espèces de chauves-souris sont arboricoles. Elles utilisent les arbres pour installer leur colonie. Les chauves-souris s'installent aussi bien dans les arbres vivants que les arbres morts, d'où la nécessité de les conserver quand c'est possible et sans danger de chute.



La CMNF, le Parc naturel régional et d'autres organismes aménagent régulièrement grottes, carrières ou blockhaus utilisés comme gîte d'hiver par les chauves-souris. Des briques creuses sont fixées aux murs. Les trous servent ainsi de micro-gîtes

SAVEZ-VOUS ?

La CMNF (voir page 8) relaye l'opération nationale « Un refuge pour les chauves-souris ». Propriétaires privés ou publics, si vous avez en projet d'accueillir des chauves-souris dans des espaces bâtis ou des jardins, contactez le 06 58 18 24 34 ou écrivez à chauves.souris.5962@free.fr

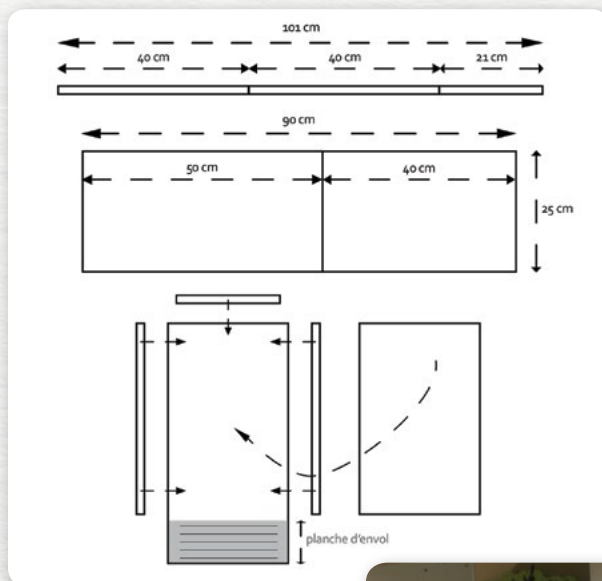
COMMENT FAIRE ? UN GÎTE À CHAUVE-SOURIS

MATÉRIEL

- ▶ deux planches non rabotées et non traitées. L'une de 50 cm sur 25 cm, l'autre de 40 cm sur 25 cm,
- ▶ trois tasseaux de 2 cm d'épaisseur au maximum, deux de 40 cm de long et un de 21 cm,
- ▶ du papier noir bitumé.

ASTUCE

Utilisez des planches de bois brut et résistant à l'humidité (sapin, peuplier, aulne...); pour l'imperméabiliser, utilisez de la peinture non toxique.
 > Choisissez des planches de 2 cm d'épaisseur pour une bonne isolation.
 > Faites des rainures horizontales tous les 2 cm à l'intérieur du gîte pour permettre aux chauves-souris de s'accrocher.
 > Utilisez du fil de fer pour fixer le nichoir autour de l'arbre en plaçant des morceaux de bois mort entre le tronc et le fil de fer.



1. Assembler les différentes parties comme indiqué sur le schéma ci-dessus.
2. Recouvrir le gîte de papier bitumé, excepté sur les 10 cm qui servent de planche d'envol.
3. Installer le gîte sur un mur ou un arbre à deux mètres du sol au minimum, exposé au sud / sud-est (pour la chaleur).



QUELQUES-UNES DES CHAUVES-SOURIS DES CAPS ET MARAIS D'OPALE

LE GRAND RHINOLOPHE



Taille : 5 à 7 cm
Poids : 20 à 32 grammes
Envergure : 35 à 40 cm

Gîtes : greniers et clochers en été ; caves et galeries en hiver.

Particularité : il s'accroche à une branche, la tête en bas pour chasser. Au passage d'une proie, il se lance sur l'insecte.

LE MURIN DE DAUBENTON



Taille : 5 cm
Poids : 7 à 15 g
Envergure : 24 cm

Gîtes : les arbres creux, les greniers ou sous les ponts. Particularité : espèce forestière qui fréquente la surface des plans d'eau et la végétation des bords de rivières pour se nourrir.

LA PIPISTRELLE COMMUNE



Taille : 1,5 à 2 cm
Poids : 3,5 à 8 g
Envergure : 18 à 24 cm

Gîtes : les arbres, les nichoirs ou les habitations, principalement dans les villages et les grandes villes, dans les parcs, les jardins, les bois, les forêts.

Particularité : elle chasse très souvent au-dessus des points d'eau (mares, étangs).

LE MURIN À MOUSTACHE

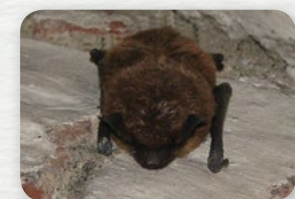


Taille : 3 à 5 cm
Poids : +/- 8 g
Envergure : 19 à 22 cm

Gîtes : bâtiments (fentes, poutres, murs, combles, derrière les volets) en été, les grottes, les galeries et les caves en hiver.

Particularité : il occupe principalement les parcs, les villages et les jardins.

LA SÉROTINE COMMUNE



Taille : 6 à 8 cm
Poids : 20 à 35 g
Envergure : 31 à 38 cm

Gîtes : les combles de maison.

Particularité : avec son vol lent à mi-hauteur, la Sérotine commune fait de grands cercles dans les jardins, au bord des bois ou autour des lampadaires pour chasser des coléoptères et des papillons de nuit.

LE MURIN À OREILLES ÉCHANCRÉES



Taille : 8 à 10 cm
Poids : 8 à 10 g
Envergure : 22 à 24 cm

Gîtes : les combles en été, les carrières en hiver.

Particularité : espèce crépusculaire au vol rapide et agile, elle chasse dans les forêts, les vergers et les prairies bocagères.



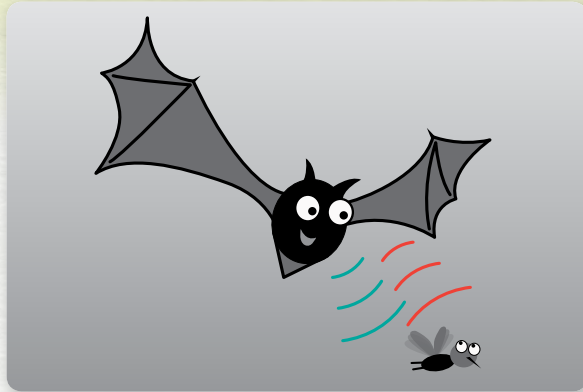
SE DÉPLACER DANS L'OBSCURITÉ

Les chauves-souris ont une vue équivalente à la nôtre. Alors pour se déplacer et chasser sans difficultés dans l'obscurité, elles ont développé un sixième sens : l'écholocation, un système de repérage dans l'espace basé sur l'émission d'ultrasons. Cette faculté est d'une telle complexité que nous en ignorons encore certains aspects.

Le principe de base est simple. La chauve-souris émet en vol des petits cris très bref (jusqu'à 100 par secondes !) par les narines (pour les Rhinolophes) ou par la bouche (pour les autres espèces). Ces impulsions lui sont renvoyées aux oreilles lorsqu'elles rencontrent un obstacle ou une proie. Grâce à son « sonar », et à certains neurones spécialisés de son système auditif, la chauve-souris peut former une véritable « image auditive » de son environnement.

MOT-CLÉ : CHIROPTÉROLOGUE

C'est un métier ! Le biologiste qui travaille pour améliorer les connaissances sur les chauves-souris, participe à leur protection et sensibilise les gens sur leur utilité pour la biodiversité est appelé un chiroptérologue.



Pour étudier les comportements des chauves-souris, les spécialistes disposent de différents matériels : le détecteur d'ultrasons rend audibles les cris émis par les chauves-souris ; le radiopistage permet de suivre les chauves-souris qui sont équipées d'un minuscule émetteur, grâce à un récepteur et une antenne (photo). On peut alors localiser les gîtes et connaître leur activité.

SAVEZ-VOUS ?

► Les scientifiques ont été inspirés par les chauves-souris pour mettre au point les appareils de navigation appelés les sonars et les radars. Les appareils sonars ne fonctionnent que dans l'eau. Les appareils radars servent à localiser des objets qui sont à l'air, comme des avions ou des navires sur l'eau.

► Grâce à l'écholocation, les chauves-souris évitent sans souci les chevelures, même les plus fournies !

RETROUVEZ LES SIX SENS DE LA CHAUVÉ-SOURIS ?

T _ _ _ _ _ O _ _ _
 1 2 3 9

G _ _ _ _ _ O _ _ _ _ _
 4 5 7 8

V _ _ _ _ _ L _ _ _ _ _ N
 6 6 2 3 1 7 2 8 5 9 4

réponses page 8

UNE ALLIÉE HORS PAIR POUR LES CULTURES ET LE JARDIN



O. Leclercq

L'intérêt des chauves-souris dans les zones agricoles ou les jardins au naturel (sans pesticides) est bien réel. En alternance avec les oiseaux qui travaillent de jour, les chauves-souris capturent, la nuit, un grand nombre de ravageurs des cultures : pucerons ailés, papillons nocturnes mais aussi moustiques. Une pipistrelle croquerait à elle seule plus de 3 000 insectes par nuit ! Pour attirer les chauves-souris chez-vous, il faut bien sûr un gîte mais aussi des espaces naturels qui favorisent la présence d'insectes (haies, bandes enherbées, herbes hautes, etc.).

Leur activité de chasse suit généralement l'activité des insectes : maximale durant deux heures après le coucher du soleil, elle diminue au cours de la nuit et reprend avant le lever du soleil.

SAVEZ-VOUS ?

► Sous les tropiques, certaines espèces de chauves-souris se nourrissent de fruits ou de nectar de fleur. Il existe même une espèce qui pêche des poissons.

ASTUCE

Retrouvez des idées d'aménagements pour attirer les insectes dans le Mini-guide du Parc « la nature au jardin » téléchargeable sur www.parc-opale.fr rubrique médiathèque.



COMMENT FAIRE ? POUR OBSERVER LES CHAUVÉ-SOURIS

ASTUCE

Pas de risque de confondre une chauve-souris et un oiseau en vol : la chauve-souris change continuellement de trajectoire ! Si vous restez discrets, les chauves-souris ne chercheront pas à fuir et continueront à chasser à proximité.

À QUEL MOMENT DE LA JOURNÉE : du crépuscule jusqu'à la nuit

CONDITIONS CLIMATIQUES : temps chaud, sans vent ni pluie

LIEU : à proximité d'un gîte connu pour observer leur envol ou dans leur zone de chasse (halo d'un lampadaire, à la surface d'étendues d'eau, etc.).

La pipistrelle commune : au crépuscule, on les observe facilement en train de chasser près d'arbustes ou sous des réverbères et des éclairages de ponts ; elles volent rapidement en zigzag.



Le murin de Daubenton : on peut l'observer en faisant glisser le faisceau lumineux d'une lampe de poche sur la surface de l'eau. Attention, il craint la lumière et s'en va en cas d'éclairages répétés ou prolongés.



SAVEZ-VOUS ?

Des comptages des chauves-souris sont faits régulièrement par des spécialistes dans les sites d'hivernage pour connaître l'évolution des effectifs.

COMMENT FAIRE ? DES CHAUVÉ-SOURIS À ACCROCHER



La chauve-souris est souvent associée au monde de la nuit, des sorciers et donc, d'Halloween. De ce fait, vous trouverez facilement sur Internet des conseils pour quelques bricolages faciles à réaliser, comme ces chauves-souris fabriquées dans des boîtes à œufs (www.teteamodeler.com).

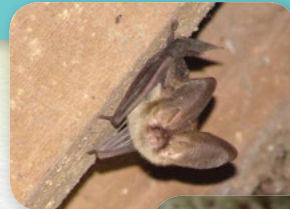


LES CHAUVES-SOURIS, NATURA 2000 ET LE PARC NATUREL RÉGIONAL

Le territoire du Parc naturel régional est couvert par 18 sites Natura 2000 qui accueillent, pour la plupart, des espèces de chauves-souris.

Le Parc naturel régional s'engage ainsi à préserver ces espèces et les milieux naturels qui les abritent. Des actions de sensibilisation sont aussi proposées aux habitants du Parc et aux écoliers pour une meilleure connaissance de la biodiversité nocturne et du rôle joué par ces espèces dans l'équilibre de l'environnement.

► Parc naturel régional des Caps et Marais d'Opale
BP 22, 62142 Le Wast
03 21 87 90 90
www.parc-opale.fr



S. Dutilleul

Oreillard gris



S. Dutilleul

Murin de Natterer

POUR EN SAVOIR PLUS



► téléchargez gratuitement le « Guide technique étudier et protéger les chauves-souris », édité par le Parc naturel régional des Caps et Marais d'Opale et la Coordination mammalogique du nord de la France (CMNF), sur www.parc-opale.fr ou sur www.cmnf.fr

► participez à la Nuit de la chauve-souris. Tous les deux ans, la Nuit internationale de la chauve-souris est organisée en août. Des animations sont proposées partout en France pour mieux connaître ce mammifère nocturne. Ces rendez-vous sont gratuits et ouverts à tous, retrouvez-les sur www.nuitdelachauvesouris.com



► contactez la Coordination mammalogique du nord de la France. La CMNF est une association de protection de la nature (loi 1901) qui étudie et protège les mammifères sauvages du Nord et du Pas-de-Calais. Le groupe « chiroptère » réalise des inventaires, des suivis des populations ou encore des études par radiopistage. Il donne aussi des conseils aux particuliers et aux professionnels (agriculteurs, forestiers). Avec l'aide de partenaires comme le Parc naturel régional, il protège et aménage les sites de reproduction et d'hibernation.

► CMNF
36 rue Louis Pasteur - 62580 Vimy
06 58 18 24 34 - info@cmnf.fr

RÉPONSES AUX JEUX

Page 3 : les mots manquants
pouce - oreille - deuxième doigt - troisième doigt - quatrième doigt - cinquième doigt - queue - pied - membrane
Page 6 : les six sens de la chauve-souris
Toucher - goût - vue - ouïe - odorat - écholocation

Le Parc naturel régional des Caps et Marais d'Opale est une création du Conseil régional Hauts-de-France avec la coopération du Conseil départemental du Pas-de-Calais, et la participation de l'État, des organismes consulaires, des intercommunalités et des communes adhérentes.



BP 22 - 62142 Le Wast
Tél. 03 21 87 90 90
info@parc-opale.fr
www.parc-opale.fr
Facebook : Parc Opale



Parc
naturel
régional
des Caps et
Marais d'Opale

